

PROJEKT WYKONAWCZY



**BUDOWA BUDYNKU SIEDZIBY DLA PROKURATURY REJONOWEJ W
GRODZISKU MAZOWIECKIM PRZY UL. BARTNIAKA WRAZ Z
NIEZBĘDĄ INFRASTRUKTURĄ, ZAGOSPODAROWANIEM,
PODZIEMNYM ZBIORNIKIEM P.POŻ., PODZIEMNYM ZBIORNIKIEM NA
WODĘ, WIATĄ ŚMIETNIKOWĄ, WIATĄ ROWEROWĄ, PARKINGAMI**

PROJEKT WYPOSAŻENIA KATEGORIA OBIEKTU XII, XXVI

Lokalizacja: Grodzisk Mazowiecki przy u. Bartniaka, dz. 11/5 obręb 0029
identyfikator działki 140504_4.0029.11/5

Inwestor: Skarb Państwa – Prokuratura Okręgowa w Warszawie
ul. Chocimska 28, 00-791 Warszawa

Pracownia projektowa: Konopińscy sp. z o.o.
ul. Ciepeliowska 10
04-967 Warszawa

Data: 10.07.2023 / 24.11.2023

Egz nr.

Załącznik do strony tytułowej

Projekt wykonawczy dla budowy budynku siedziby dla Prokuratury Rejonowej w Grodzisku Mazowieckim przy ul. Bartniaka wraz z niezbędną infrastrukturą, zagospodarowaniem, podziemnym zbiornikiem p.poż., podziemnym zbiornikiem na wodę, wiatą śmietnikową, wiatą rowerową, parkingami opracował zespół projektowy w składzie:

imię i nazwisko	funkcja / uprawn.	branża	podpis
mgr inż. arch. Stanisław Konopiński specjalność architektoniczna	projektant MA/KK/007/02	architektoniczna zagospodarowanie	
mgr inż. arch. Tomasz Wekka specjalność architektoniczna	sprawdzający ST-79/90	architektoniczna zagospodarowanie	

Spis treści

I.	Część opisowa	5
1	Uwagi ogólne	6
2	Zabudowa kuchenna wraz z wyposażeniem.....	7
2.1	Zk1	7
2.2	Zk2	8
2.3	Zk3	8
2.4	Zk4	9
2.5	Zk5	9
2.6	Zk6	10
3	Meble biurowe	11
3.1	Biurka.....	11
3.1.1	VA-N-119 - biurko	11
3.2	Kontenerki pod biurko.....	11
3.2.1	K1-1 - kontener	11
3.3	VA-A-6 – tor kablowy	11
3.4	Szafy, komody	11
3.4.1	S5-7 – szafa aktowa	12
3.4.2	S5-8 – szafa ubraniowo aktowa	12
3.4.3	13_01 - szafa ubraniowa	12
3.4.4	S 3-4 – Komoda	13
3.4.5	13_02 - szafka RTV	13
3.4.6	03_04 szafa ubraniowa.....	13
3.5	11_R3, 11_R4 – Regał biurowy metalowy	13
3.6	Krzesła i fotele	14
3.6.1	KK_01 – krzesło.....	14
3.6.2	KK_02 – krzesło.....	14
3.6.3	KK_03 – krzesło konferencyjne	15
3.6.4	FF_01 – fotel gabinetowy	15
3.7	Kanapy.....	16
3.7.1	02_04 - kanapa 2-osobowa	16
3.7.2	03_01, 03_02, 1.05_01, – kanapy 2 i 3 osobowe.....	16
3.7.3	13_03 - kanapa z funkcją spania	18
3.8	Stoły 19	
3.8.1	ST_01 – stół.....	19
3.8.2	ST_K – stół konferencyjny	19
3.9	SZ_P – szafa pancerna	19
3.10	SZ_K – szafa na klucze.....	19
3.11	SZ_B – szafa metalowa biurowa	20
3.12	SZ_D – szafa na dokumenty	20
3.13	Meble pokoju rodzica z dzieckiem.....	21
3.13.1	Regał na zabawki	21
3.13.2	Dywan do zabawy.....	21
3.13.3	Stolik kawowy	21
3.13.4	Przewijak dla niemowląt	22
3.14	Meble poczekalni dla interesantów	22
3.14.1	Stolik kawowy	22
3.14.2	3_05 - donica	22
3.14.3	3_06 - donica	23
3.14.4	Lada recepcyjna	23
3.15	WP1 - łóżek transportowy osiakiowany	23
4	Regały archiwalne przesuwne i stałe.....	24
5	Ilościowy wykaz projektowanego wyposażenia	28
6	Wykaz istniejących mebli.....	32
II.	Część rysunkowa	35
III.	Dokumenty formalno-prawne	40
1	Oświadczenie Projektantów	41
2	Uprawnienia i zaświadczenia	42

Spis rysunków

M01 – Rzut wyposażenia 1 kondygnacji	1:75
M02 – Rzut wyposażenia 2 kondygnacji	1:75
M03 – Rzut wyposażenia 3 kondygnacji	1:75

I. Część opisowa

1 Uwagi ogólne

Poniższy opis przedstawia minimalne wymagania dotyczące wyposażenia meblowego. Zamawiający dopuszcza możliwość składania ofert równoważnych do określonego w opisie przedmiotu zamówienia. Jednak oferta równoważna musi spełniać wymagania techniczne, eksploatacyjne i jakościowe ujęte w niniejszym opracowaniu. W szczególności asortyment nie może odbiegać jakością, standardem, parametrami technicznymi od założonych.

Na etapie realizacji należy umożliwić weryfikację dostarczanych mebli i w przypadku stwierdzenia niezgodności, możliwe jest wstrzymanie całej dostawy wraz z nakazem natychmiastowej wymiany na koszt i odpowiedzialność Wykonawcy.

Ewentualne wskazane w niniejszym opracowaniu nazwy produktów i ich producentów mają na celu jedynie przybliżyć wymagania, których nie można było opisać przy pomocy dostatecznie dokładnych i zrozumiałych określeń oraz służyć doprecyzowaniu przedmiotu zamówienia i określeniu jednoznacznie stylu, technologii, kolorystyki i materiałów przedmiotu zamówienia.

Dopuszcza się tolerancje wymiarów w zakresie +/- 3%. Meble w zabudowie (np. zabudowy kuchenne) na etapie realizacji Wykonawca zobowiązany jest do pobrania wymiarów z natury.

Wszystkie zaproponowane rozwiązania muszą być systemowe, seryjnie produkowane. Pod pojęciem systemowe Zamawiający rozumie meble, które można łączyć ze sobą w różnych konfiguracjach oraz pozwalające w przyszłości na rozbudowę. Zamawiający wymaga, aby Wykonawca przed podpisaniem umowy przedstawił do akceptacji Zamawiającego karty katalogowe proponowanych systemów – dotyczy: biurek, stołów, szaf, regałów, foteli i krzeseł.

W celu potwierdzenia, że dostarczone produkty odpowiadają określonym normom lub specyfikacjom technicznym, należy również załączyć do akceptacji Zamawiającego:

1. Wszystkie wymienione w opisie certyfikaty i atesty. Certyfikaty mają być wystawione przez niezależną jednostkę uprawnioną do wydawania tego rodzaju zaświadczeń. Dokumenty te mają być opisane w sposób nie budzący wątpliwości do jakich mebli są dedykowane (nazwa widniejąca na certyfikacie musi być nazwą systemu w przedstawionym katalogu, folderze).
2. Producenci oferowanych przez Wykonawcę mebli systemowych powinni posiadać certyfikat systemu zarządzania jakością ISO 9001 oraz wdrożony (ważny) certyfikat systemu zarządzania środowiskiem zgodny z normą ISO 14001.
3. W przypadku mebli płytowych należy przedstawić próbki płyt.
4. W przypadku mebli tapicerowanych należy przedstawić fabryczny próbnik tkanin oraz atesty potwierdzające skład oraz wymaganą wytrzymałość tkanin na ścieranie. Atesty te mają być wystawione przez niezależną jednostkę uprawnioną do wydawania tego rodzaju dokumentów. Próbnik i atesty mają być opisane w sposób nie budzący wątpliwości do jakich mebli są dedykowane.
5. W celu potwierdzenia spełnienia podanych wymogów, przed podpisaniem umowy należy przedstawić osobną kartę katalogową (formatu minimum A4), na której będzie przedstawiony proponowany mebel. Karta katalogowa musi zawierać nazwę mebla lub nazwę użytego systemu meblowego, nazwę producenta mebla, rysunek lub zdjęcie proponowanego mebla (rozmiar zdjęcia pozwalający dostrzec szczegóły – optymalnie rozmiar zdjęcia A5), wymiary oraz szczegóły techniczne mebla pozwalające zweryfikować czy proponowany mebel spełnia wymagania projektu. Karty katalogowej nie trzeba wykonywać w przypadku mebli wg indywidualnego projektu, których

wymiary należy dostosować do stanu rzeczywistego na budowie np. kuchni, zabudów indywidualnych itp.

Uwaga – przykładowe zdjęcia mebli mogą odbiegać od wymagań Zamawiającego przedstawionych w opisie. Nadrzędny jest opis.

Ostateczna kolorystyka poszczególnych mebli do wyboru przez Inwestora na etapie realizacji na podstawie przedstawionych próbek.

Produkty mają być fabrycznie nowe.

Wymiary mebli podane są w kolejności: szerokość x głębokość x wysokość.

2 Zabudowa kuchenna wraz z wyposażeniem

Opis zabudowy kuchennej:

- obudowa z płyty wiórowej melaminowanej obustronnie, krawędzie z tworzywa;
- tył szafek z płyty pilśniowej;
- szafki dolne: fronty, krawędzie, obudowa – płyta wiórowa z okleiną w naturalny dąb;
- szafki górne: fronty, krawędzie, obudowa – płyta wiórowa z okleiną w kolorze biały mat;
- blat laminowany, grubości 3,8 cm, kolor antracyt;
- uchwyty typu reling, czarny mat;

2.1 Zk1

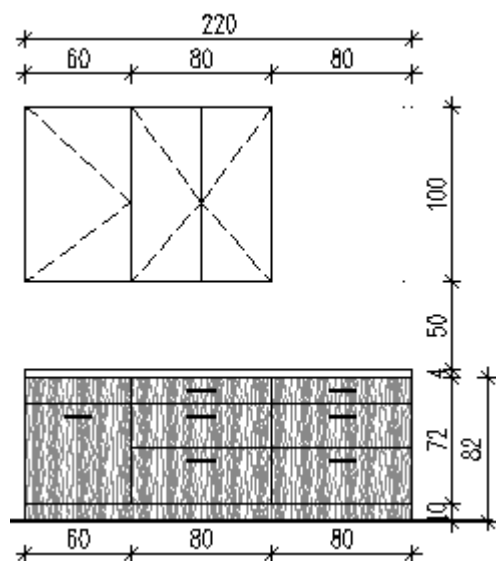
-skład zabudowy:

- 1 szafka stojąca pod zlew 60x60x82 cm, ze zlewem jednokomorowym z ociekaczem, nablutowym, 1 szuflada
- 2 szafki stojące 80x60x82 cm, z 3 szufladami
- 1 szafka wisząca 60x38x100 cm, z 3 półkami
- 1 szafka wisząca 80x38x100 cm, z 3 półkami

-wyposażenie agd:

- zlew 1 komorowy z ociekaczem i baterią wg zestawienia Tom 2 architektura.

Zabudowa kuchenna na całą szerokość pomieszczenia – ok 220cm. Szerokość szafek zweryfikować po wykonaniu tynków.



2.2 Zk2

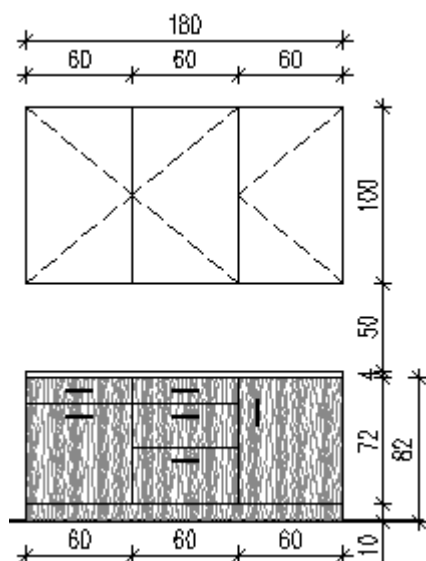
-skład zabudowy:

- 1 szafka stojąca pod zlew 60x60x82 cm, ze zlewem jednokomorowym z ociekaczem, nabladowym, 1 szuflada,
- 1 szafka stojąca 60x60x82 cm, z 3 szufladami,
- 1 szafka stojąca pod lodówkę do zabudowy 60x60x82 cm,
- 1 szafka wisząca 60x38x100 cm, pod zabudowę okapu z wkładem węglowym
- 2 szafki wiszące 60x38x100 cm, z 3 półkami,

-wyposażenie agd:

- zlew 1 komorowy z ociekaczem i baterią wg zestawienia Tom 2 architektura,
- płyta indukcyjna 2 polowa, 30x52 cm, szkło ceramiczne kolor czarny, moc 3500W,
- lodówka do zabudowy 81,9x56x54,7 cm, pojemność 127 l,
- okap z wkładem węglowym do zabudowy w szafce kolor biały,

Zabudowa kuchenna o łącznej szerokości ok 180cm.



2.3 Zk3

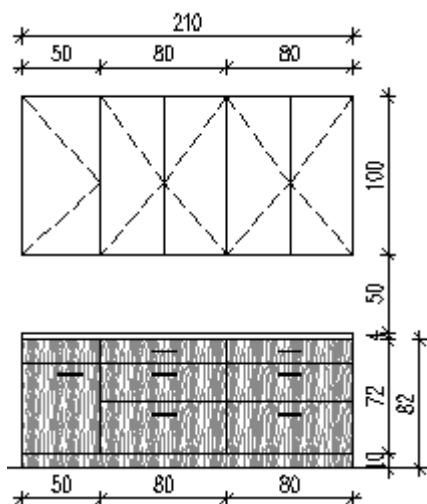
-skład zabudowy:

- 1 szafka stojąca pod zlew 50x60x82 cm, ze zlewem jednokomorowym z ociekaczem, nabladowym, 1 szuflada
- 2 szafki stojące 80x60x82 cm, z 3 szufladami
- 1 szafka wisząca 50x38x100 cm, z 3 półkami
- 2 szafki wiszące 80x38x100 cm, z 3 półkami

-wyposażenie agd:

- zlew 1 komorowy z ociekaczem i baterią wg zestawienia Tom 2 architektura.

Zabudowa kuchenna na całą szerokość pomieszczenia – ok 210cm. Szerokość szafek zweryfikować po wykonaniu tynków.



2.4 Zk4

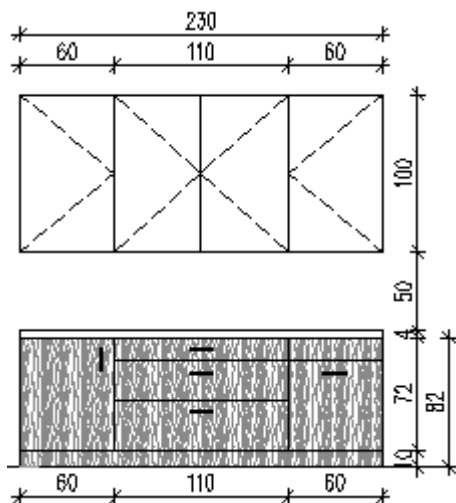
-skład zabudowy:

- 1 szafka stojąca pod lodówkę do zabudowy 60x60x82 cm,
- 1 szafka stojąca 110x60x82 cm, z 3 szufladami
- 1 szafka stojąca pod zlew 60x60x82 cm, ze zlewem jednokomorowym z ociekaczem, nablatowym, 1 szuflada
- 2 szafki wiszące 60x38x100 cm, z 3 półkami
- 1 szafka wisząca 110x38x100 cm, z 3 półkami

-wyposażenie agd:

- zlew 1 komorowy z ociekaczem i baterią wg zestawienia Tom 2 architektura
- lodówka do zabudowy 81,9x56x54,7 cm, pojemność 127 l

Zabudowa kuchenna na całą szerokość pomieszczenia – ok 230cm. Szerokość szafek zweryfikować po wykonaniu tynków.



2.5 Zk5

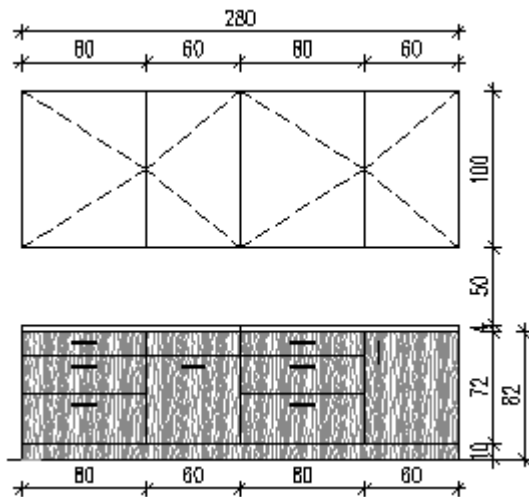
-skład zabudowy:

- 2 szafki stojące 80x60x82 cm, z 3 szufladami
- 1 szafka stojąca pod zlew 60x60x82 cm, ze zlewem jednokomorowym z ociekaczem, nablatowym, 1 szuflada,
- 1 szafka stojąca pod lodówkę do zabudowy 60x60x82 cm,
- 2 szafki wiszące 60x38x100 cm, z 3 półkami
- 2 szafki wiszące 80x38x100 cm, z 3 półkami

-wyposażenie agd:

- zlew 1 komorowy z ociekaczem i baterią wg zestawienia Tom 2 architektura
- lodówka do zabudowy 81,9x56x54,7 cm, pojemność 127 l

Zabudowa kuchenna na szerokość 280 cm.



2.6 Zk6

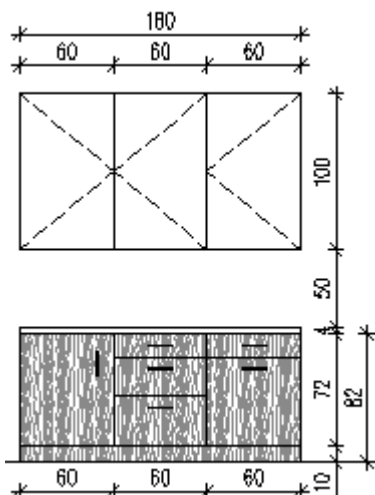
-skład zabudowy:

- 1 szafka stojąca pod lodówkę do zabudowy 60x60x82 cm,
- 1 szafka stojąca 60x60x82 cm, z 3 szufladami,
- 1 szafka stojąca pod zlew 60x60x82 cm, ze zlewem jednokomorowym z ociekaczem, nabladowym, 1 szuflada,
- 3 szafki wiszące 60x38x100 cm, z 3 półkami,

-wyposażenie agd:

- zlew 1 komorowy z ociekaczem i baterią wg zestawienia Tom 2 architektura,
- lodówki do zabudowy 81,9x56x54,7 cm, pojemność 127 l,
- okap z wkładem węglowym do zabudowy w szafce kolor biały,

Zabudowa kuchenna o łącznej szerokości ok 180cm.



3 Meble biurowe

3.1 Biurka

3.1.1 VA-N-119 - biurko

Biurko o wymiarach 140x70x75-87 cm.

Blat biurka wykonany jest z płyty wiórowej trójwarstwowej pokrytej melaminą o grubości 18mm w kolorze dąb sonoma. Krawędzie oklejone obrzeżem ABS 2mm.

Nogi o przekroju prostokątnym 70x30mm w kolorze antracytowym, w dolnej części plastikowy kołnierz nachodzący na profil nogi.

Płóza biurka – spawana z czterech profili o przekroju prostokątnym 70x30mm z blachy o gr. 2mm, tworząca zamknięty profil.

Biurko z możliwością poziomowania do 15 mm oraz możliwość regulacji w zakresie 75-87 cm.



3.2 Kontenerki pod biurko

3.2.1 K1-1 - kontener

Kontener 3 szufladowy, mobilny o wymiarach 42x52,5x55. Zamykane na zamek patentowy.

Kontenery wykonane z płyty w wiórowej melaminowanej dwustronnie o grubości 18mm w kolorze antracytowym. Fronty szuflad - płyta grubości 18mm w kolorze dąb sonoma. Korpusy szuflad płytowe - płyta 12mm w kolorze dąb sonoma. Plecy kontenerów frezowane na obwodzie, wpuszczane w boki i wieńce w kolorze antracytowym.

3.3 VA-A-6 – tor kablowy

Kanał kablowy pod biurkowy poziomy na całą szerokość biurka w kolorze antracytowym.

3.4 Szafy, komody

Kolor mebli projektowanych należy dobrać do koloru mebli istniejących – dąb sonoma.

Zdjęcia mebli istniejących:



3.4.1 S5-7 – szafa aktowa

Szafa aktowa o wymiarach 80x43x192,7cm z zamkiem patentowym.

Fronty wykonane z płyty wiórowej trójwarstwowej pokrytej melaminą o grubości 18mm w kolorze dąb sonoma. Krawędzie oklejone obrzeżem ABS 2mm.

4 półki wykonane z płyty wiórowej trójwarstwowej pokrytej melaminą o grubości 18mm w kolorze dąb sonoma.

Udźwig półki min. 45 kg/mb.

Uchwyty metalowy w kolorze stali szczotkowanej długości ok 19 cm.

3.4.2 S5-8 – szafa ubraniowo aktowa

Szafa ubraniowo-aktowa o wymiarach 80x43x192,7cm z zamkiem patentowym.

Fronty wykonane z płyty wiórowej trójwarstwowej pokrytej melaminą o grubości 18mm w kolorze dąb sonoma. Krawędzie oklejone obrzeżem ABS 2mm.

Lewa część – aktowa - 4 półki wykonane z płyty wiórowej trójwarstwowej pokrytej melaminą o grubości 18mm w kolorze dąb sonoma.

Prawa część – ubraniowa – reling i 2 półki wykonane z płyty wiórowej trójwarstwowej pokrytej melaminą o grubości 18mm w kolorze dąb sonoma.

Udźwig półki aktowej min. 45 kg/mb

Uchwyty metalowy w kolorze stali szczotkowanej długości ok 19 cm.

3.4.3 13_01 - szafa ubraniowa

Szafa ubraniowa o wymiarach 80x43x192,7cm z zamkiem patentowym.

Fronty wykonane z płyty wiórowej trójwarstwowej pokrytej melaminą o grubości 18mm w kolorze dąb sonoma. Krawędzie oklejone obrzeżem ABS 2mm.

półki wykonane z płyty wiórowej trójwarstwowej pokrytej melaminą o grubości 18mm w kolorze dąb sonoma.

Uchwyty metalowy w kolorze stali szczotkowanej długości ok 19 cm.

3.4.4 S 3-4 – Komoda

Komoda o wymiarach 80x43x169,8cm z zamkiem patentowym.

Fronty wykonane z płyty wiórowej trójwarstwowej pokrytej melaminą o grubości 18mm w kolorze dąb sonoma. Krawędzie oklejone obrzeżem ABS 2mm.

półki wykonane z płyty wiórowej trójwarstwowej pokrytej melaminą o grubości 18mm w kolorze dąb sonoma.

Udźwig półki min. 45 kg/mb

Uchwyty metalowy w kolorze stali szczotkowanej długości ok 19 cm.

3.4.5 13_02 - szafka RTV

Szafka RTV o wymiarach 175x32x46cm.

Stelaż wykonany z profili stalowych 18x18mm malowane na kolor czarny.

Zdjęcie poglądowe



3.4.6 03_04 szafa ubraniowa

Szafa ubraniowa o wymiarach 45x35x180 cm z zamkiem.

Fronty wykonane z płyty wiórowej trójwarstwowej pokrytej melaminą o grubości 18mm w kolorze dąb sonoma. Krawędzie oklejone obrzeżem ABS 2mm.

W środku drążek na ubrania oraz 1 półka wykonana z płyty wiórowej trójwarstwowej pokrytej melaminą o grubości 18mm w kolorze dąb sonoma.

Uchwyty metalowy w kolorze stali szczotkowanej długości ok 19 cm.



3.5 11_R3, 11_R4 – Regał biurowy metalowy

Regał metalowy o wymiarach:

11_R3 - 90x40x185 cm;

11_R4 - 80x40x185 cm

5 półek - udźwig każdej półki min. 45kg

Kolor antracytowy – RAL 7016

Zdjęcie poglądowe



3.6 Krzesła i fotele

3.6.1 KK_01 – krzesło

Podstawa ze stali chromowanej, pokrycie ekoskóra w kolorze czarnym.

Zdjęcie poglądowe



3.6.2 KK_02 – krzesło

Podstawa ze stali chromowanej, pokrycie ekoskóra w kolorze kremowym.

Zdjęcie poglądowe



3.6.3 KK_03 – krzesło konferencyjne

Podstawa pięcioramienna z mocnego tworzywa np. aluminium polerowane.

Siedzisko i oparcie – metalowy stelaż, pianka poliuretanowa wylewana o gęstości 75g/m³.

Możliwość regulacji wysokości siedziska.

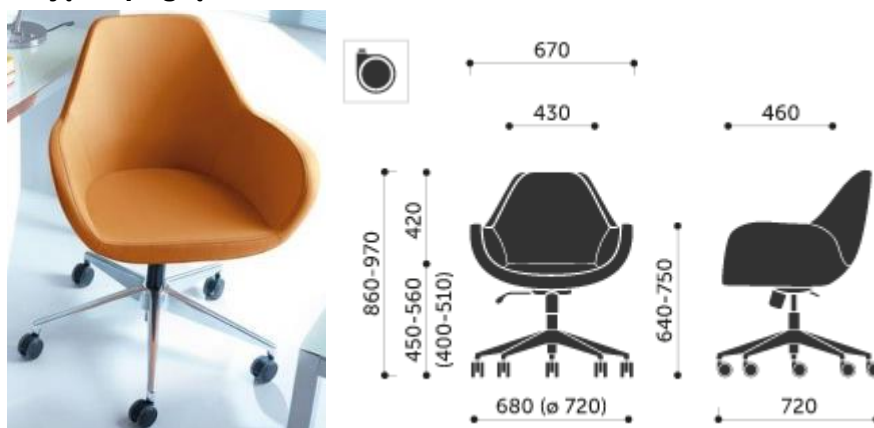
Możliwość dostosowania siły oporu oparcia do gabarytów użytkownika.

Kółka ozdobne do podłóg twardych.

Tapicerka w kolorze pomarańczowym, przygaszonym.

Odporność tkaniny na ścieranie – min. 100 000 cykli Martindale'a.

Zdjęcie poglądowe



3.6.4 FF_01 – fotel gabinetowy

Podstawa pięcioramienna z mocnego tworzywa np. nylon.

Możliwość regulacji głębokości i wysokości siedziska.

Możliwość regulacji podłokietników (góra-dół, przód-tył, boki).

Możliwość regulacji wysokości oparcia dla kręgosłupa lędźwiowego (8 cm).

Możliwość regulacji wysokości zagłówka (4,5 cm).

Oparcie i zagłówek tapicerowane siatką, konstrukcja w kolorze czarnym.

Samoważący mechanizm odchylania z blokadą w kilku pozycjach.

Siedzisko tapicerowane tkaniną materiałową.

Maksymalne obciążenie 130 kg.

Odporność tkaniny siedziska na ścieranie – min. 100 000 cykli Martindale'a.

Zdjęcie poglądowe

(wymiary w cm)



3.7 Kanapy

3.7.1 02_04 - kanapa 2-osobowa

Kanapa 2-osobowa z wypełnieniem siedziska z elastycznej pianki i sprężyny falistej, nogi lakierowane z drewna bukowego. Stelaż kanapy wykonany z drewna bukowego. Oparcie profilowane, kąt oparcia w stosunku do siedziska 100o-105o. Materiał pokrycia łatwy w utrzymaniu czystości, zmywalny, odporny na ścieranie, tkanina typu miękka imitacja wełny w kolorze miętowym gramatura min. 360g/m² (+/- 5%).

Zdjęcie poglądowe



3.7.2 03_01, 03_02, 1.05_01, – kanapy 2 i 3 osobowe

Kanapa - z wypełnieniem siedziska z elastycznej pianki i sprężyny falistej, nogi z drewna w jasnym kolorze. Stelaż kanapy wykonany z drewna. Oparcie profilowane, kąt oparcia w stosunku do

siedziska 100o-105o. Materiał pokrycia łatwy w utrzymaniu czystości, zmywalny, odporny na ścieranie, tkanina typu miękka imitacja weluru w kolorze szarym, zielonym, brudny róż gramatura min. 360g/m² (+/- 5%).

Zdjęcie poglądowe

03_01



1.05_01

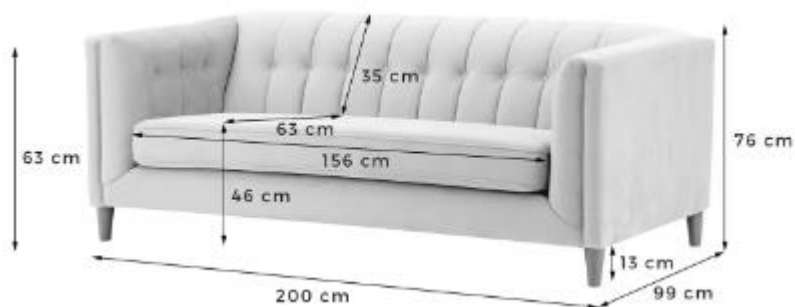


2.15_01



Zdjęcie poglądowe 03_02

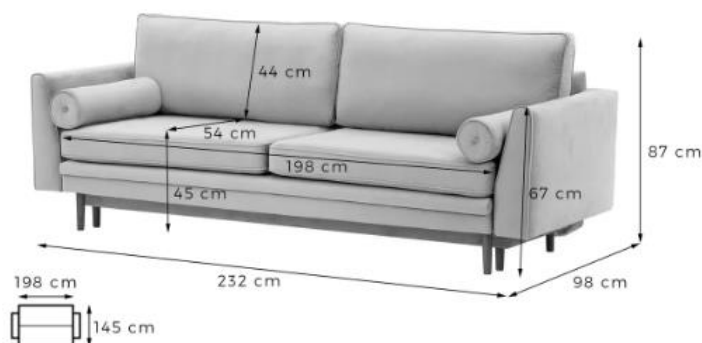




3.7.3 13__03 - kanapa z funkcją spania

Kanapa z funkcją spania z pojemnikiem na pościel. Wypełnienie siedziska z elastycznej pianki i sprężyny falistej, nogi z drewna w jasnym kolorze. Stelaż kanapy wykonany z drewna. Oparcie profilowane, kąt oparcia w stosunku do siedziska 100o-105o. Rozkładanie za pomocą podniesienia siedziska i wysunięcia o przodu. Po rozłożeniu minimalna powierzchnia spania 145x198cm. Materiał pokrycia łatwy w utrzymaniu czystości, odporny na ścieranie, rodzaj tkaniny typu miękka imitacja weluru w kolorze musztardowym, gramatura min. 360g/m² (+/- 5%).

Zdjęcie poglądowe



3.8 Stoły

3.8.1 ST_01 – stół

Wymiary stołu 70x75x80 cm.

Błat wykonany jest z płyty wiórowej trójwarstwowej pokrytej melaminą o grubości 18mm w kolorze dąb sonoma. Krawędzie oklejone obrzeżem ABS 2mm.

Nogi o przekroju prostokątnym 70x30mm w kolorze antracytowym.

3.8.2 ST_K – stół konferencyjny

Wymiary stołu 240x110x74 cm.

Błat wykonany z płyty melaminowanej grubości 50mm krawędziowane są obrzeżem ABS 1mm.

Elementy podstawy pionowe wykonane z płyty melaminowanej 18mm. Podstawa dolna-płyta gr. 43mm, nałożona blacha grubości 1mm malowana proszkowo w kolorze antracytu.

Zdjęcie poglądowe



3.9 SZ_P – szafa pancerna

Wymiary 35x35x22

Sejf na broń krótką, klasa bezpieczeństwa S1 wg PN-EN 14450.

Sejfy należy zamontować na półce montowanej na wys. 1,4m od posadzki.

Zdjęcie poglądowe



3.10 SZ_K – szafa na klucze

Szafa metalowa na klucze z blachy stalowej o gr. 0,8mm. Wyposażona w 100 haczyków zamontowanych na stałe. Drzwi pełne zamykane na cylindryczny zamek. Kolor szafy popielaty.



3.11 SZ_B – szafa metalowa biurowa

Wymiary 90x40x90

Szafa metalowa z 2 szufladami i wnęką z 2 poziomami z otwieranymi drzwiczkami. Zamykanie na kluczyk. Udźwig półki min. 45 kg/mb



3.12 SZ_D – szafa na dokumenty

Szafa metalowa na dokumenty klasa S2 zamek typ 3 zgodnie z normą PN-EN 14450.

Szafa 5 półkowa, udźwig półki min. 45 kg/mb.

Wymiary 100x65x170 cm.



3.13 Meble pokoju rodzica z dzieckiem

3.13.1 Regał na zabawki

Regał na zabawki - typu domek, 7 przegródek, wykonanie z mocnej płyty MDF.

Mebel o wymiarach 30x74x114 cm.

Zdjęcie poglądowe



3.13.2 Dywan do zabawy

Dywan do zabawy dla dzieci -z motywem drogi w stonowanych kolorach. Waga una 1,34 kg/m², gęstość runa 320 000 pkt/m², waga całkowita ok 2 kg/m². Wysokość całkowita ok 1cm.

Wymiary 133x190cm.

Zdjęcie poglądowe



3.13.3 Stolik kawowy

Stolik kawowy - blat z płyty melaminowanej o grubości 16 mm, w wybarwieniu dębowym, widoczne usłojenia. Konstrukcja stelaża metalowa, wybarwiona proszkowo w kolorze czarnym.

Mebel o wymiarach 40x40x50 cm.

Zdjęcie poglądowe



3.13.4 Przewijak dla niemowląt

Przewijak dla niemowląt, nablatowy, wykonany ze zmywalnego materiału, podwyższone boki z 3 stron. Kolor miętowy.

Wymiary - 90x60 cm.

Zdjęcie poglądowe



3.14 Meble poczekalni dla interesantów

3.14.1 Stolik kawowy

Stolik kawowy - metalowa, minimalistyczna obudowa w kolorze czarnym, blat wykonany z czarnego marmuru.

Mebel o wymiarach 100x100x40 cm.

Zdjęcie poglądowe



3.14.2 3_05 - donica

Duża betonowa donica o wymiarach: średnica 60 cm, wysokość 60 cm – 1 szt.

Okrągła, kolor szary, roślina: Fikus benjamina wys. 120cm - 1 szt.

Zdjęcie poglądowe



3.14.3 3_06 - donica

Duża betonowa donica o wymiarach: 100x50x50 cm – 1 szt.

Okrągła, kolor szary, roślina: Zamiokulkas zamiolistny donica średnicy 17cm , wys 40cm - 4szt.

Zdjęcie poglądowe



3.14.4 Lada recepcyjna

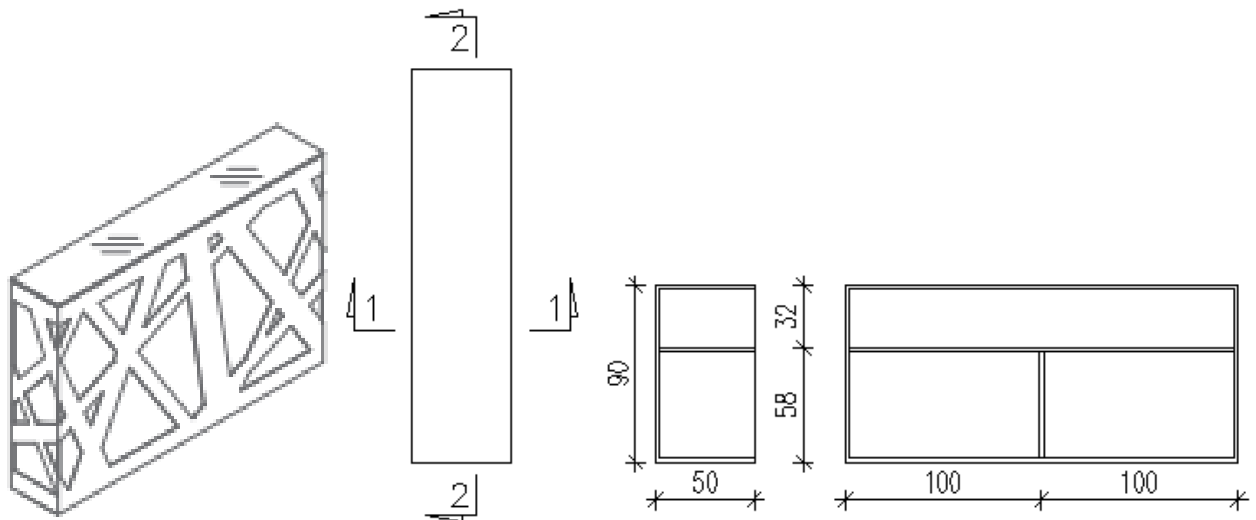
Lada recepcyjna - o wymiarach 90x50x200.

Blat górny - szkło optiwhite hartowane, gr. 8mm, malowane od spodu na biało.

Front z oświetleniem LED RGBW sterowanym zdalnie, materiał od wewnątrz plexiglas w kolorze białym, od zewnątrz element metalowy o nieregularnym kształcie malowany proszkowo na kolor biały.

Korpus mebla wykonany z płyty melaminowanej białej na wysoki połysk gr. 28mm, obrzeża ABS

Zdjęcie poglądowe



3.15 WP1 - 1ózek transportowy osiakowany

Wózek transportowy osiakowany, przeznaczony do przewożenia dokumentów. Solidna i trwała konstrukcja wykonana z rur, na której zamontowano dwa kosze o różnej wielkości, wykonane z siatki o wymiarach oczka 40x40 oraz drutu o średnicy 3 mm - wyposażony w praktyczny i ergonomiczny uchwyt do prowadzenia - malowany proszkowo powłoką lakierniczą w kolorze niebieskim RAL 5010 - wyposażony w cztery obrotowe, pełne koła o średnicy 100 mm, wykonane z jasnej niebrudzącej gumy, w tym 2 z hamulcem.

Zdjęcie poglądowe



4 Regały archiwalne przesuwne i stałe

Projektuje się 2 rodzaje regałów archiwalnych przesuwnych 11_R1 oraz 11_R2.

Szczegółowe wymiary podano na rysunku M01. Poniżej opis dotyczący chłonności mb dokumentacji aktowej:

1 regał 11_R1 mieści $2 \times 4,58 \text{ mb} \times 8 \text{ rzędów} = 73,3 \text{ mb}$ dokumentacji

6 regałów $\times 73,3 \text{ mb} = \underline{439,8 \text{ mb dokumentacji}}$

Regał stały 11_R1.1 mieści $4,58 \text{ mb} \times 8 \text{ rzędów} = \underline{36,6 \text{ mb dokumentacji}}$

1 regał 11_R2 mieści $2 \times 3,41 \text{ mb} \times 8 \text{ rzędów} = 54,6 \text{ mb}$ dokumentacji

15 regałów $\times 54,6 \text{ mb} = \underline{819 \text{ mb dokumentacji}}$

Regał stały 11_R2.1 mieści $3,41 \text{ mb} \times 8 \text{ rzędów} = \underline{27,3 \text{ mb dokumentacji}}$

Łączna ilość możliwa do przechowywania dokumentacji aktowej w regałach archiwalnych wynosi 1322,7 mb.

Tory jezdne ocynkowane, wysokość całkowita toru do 2 cm, montowane w podłodze.

Podwozie – rama regałów wykonana z profili stalowych oraz elementów giętych z blachy stalowej malowanej proszkowo. W ramie wały z osadzonymi kołami jezdными. Koła wyposażone w łożyska kulkowe.

Ściany nośne, boczne wykonane z blachy stalowej, malowanej proszkowo, perforowanej, perforacja na poziomie 30%. Przy mechanizmie korbowym bez perforacji. Na ścianach umieszczone otwory do umieszczania zaczepów półki. Regulacja półki co 2,5cm na całej wysokości.

Wierzch regału wykonane z blachy stalowej, malowanej proszkowo perforowanej, perforacja na poziomie 30%.

Półki regału oddzielone między sobą blachą perforowaną, perforacja na poziomie 30%.

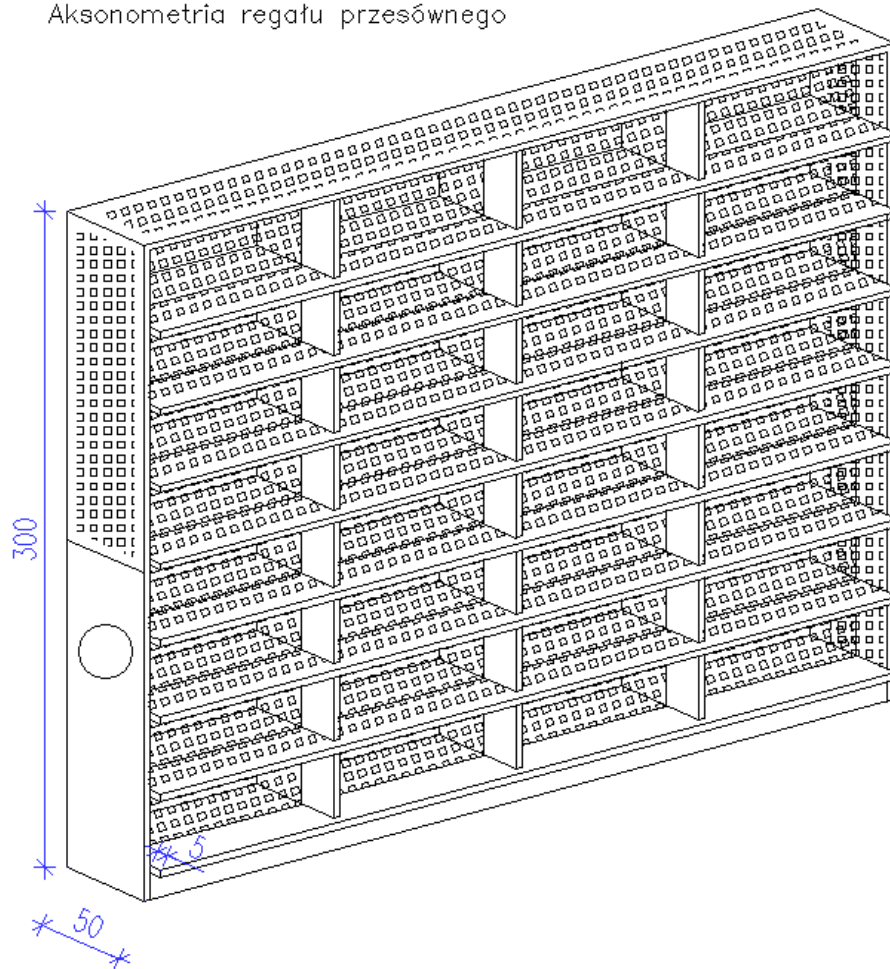
Półki wykonane z blachy stalowej malowanej proszkowo perforowanej, perforacja na poziomie 30.

Półki wysunięte względem ścian regału o 5 cm.

Nośność każdej półki 80 kg.

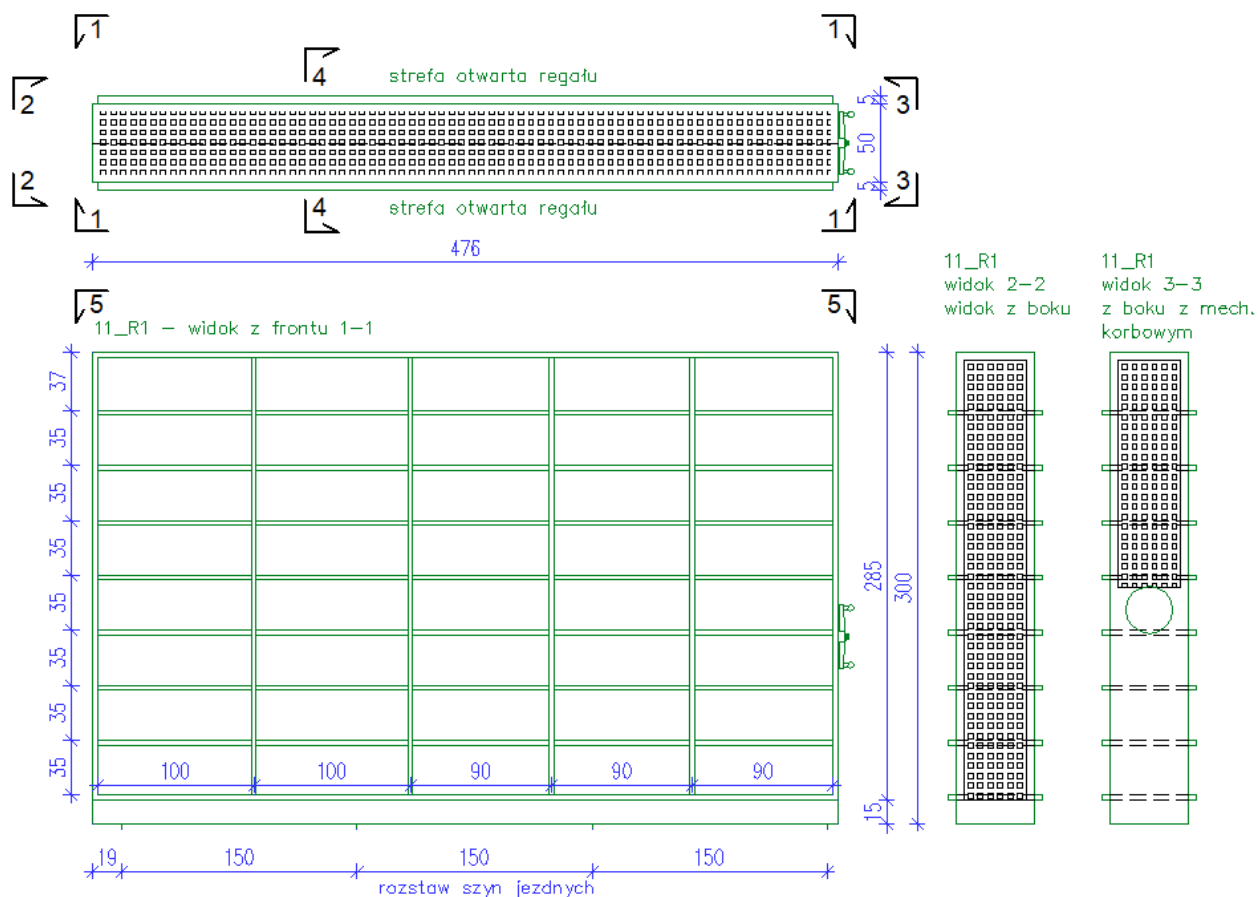
Przesuw regałów korbowy.

Aksonometria regału przesuwnego

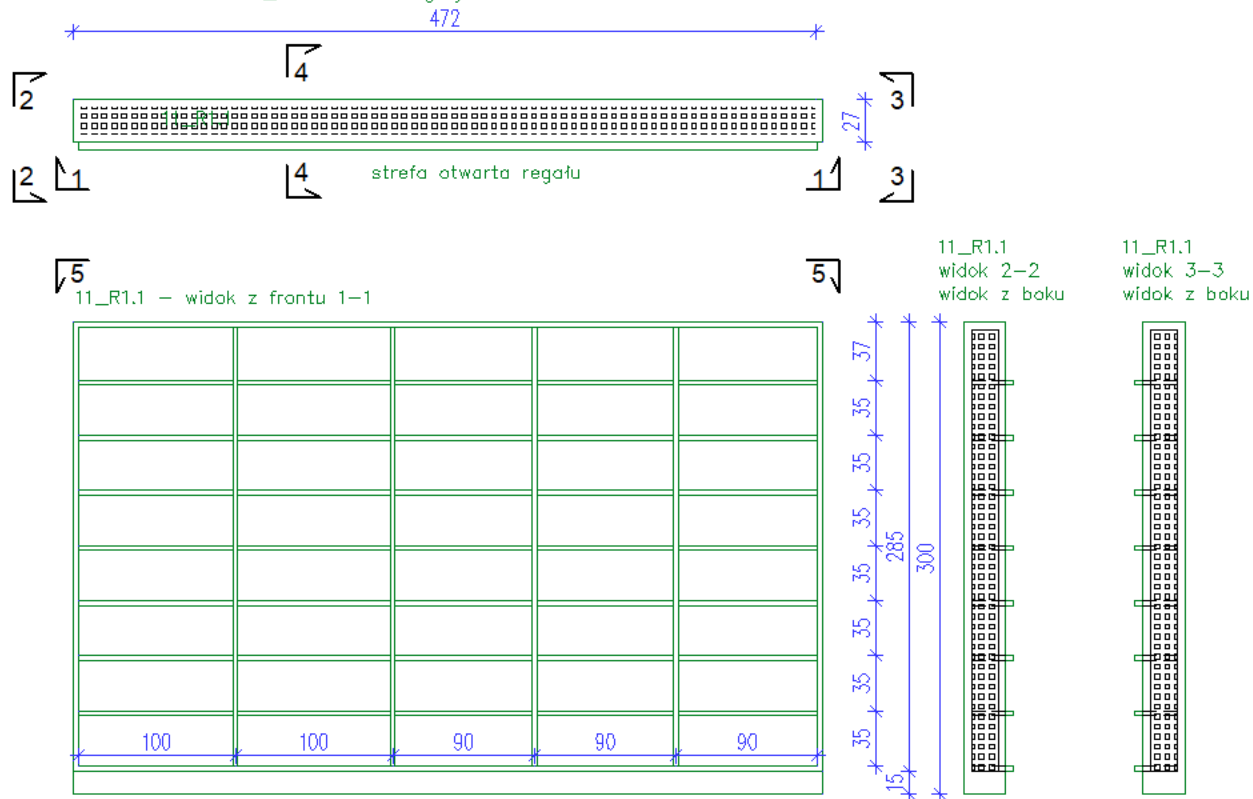


Po wyborze danego dostawcy regałów przesuwnych, dostawca ma przedstawić warsztatowy projekt regałów przesuwnych i zatwierdzić go u Inwestora. Fundament pod szyny jezdne oraz szyny jezdne należy dostosować do wytycznych danego dostawcy regałów przesuwnych.

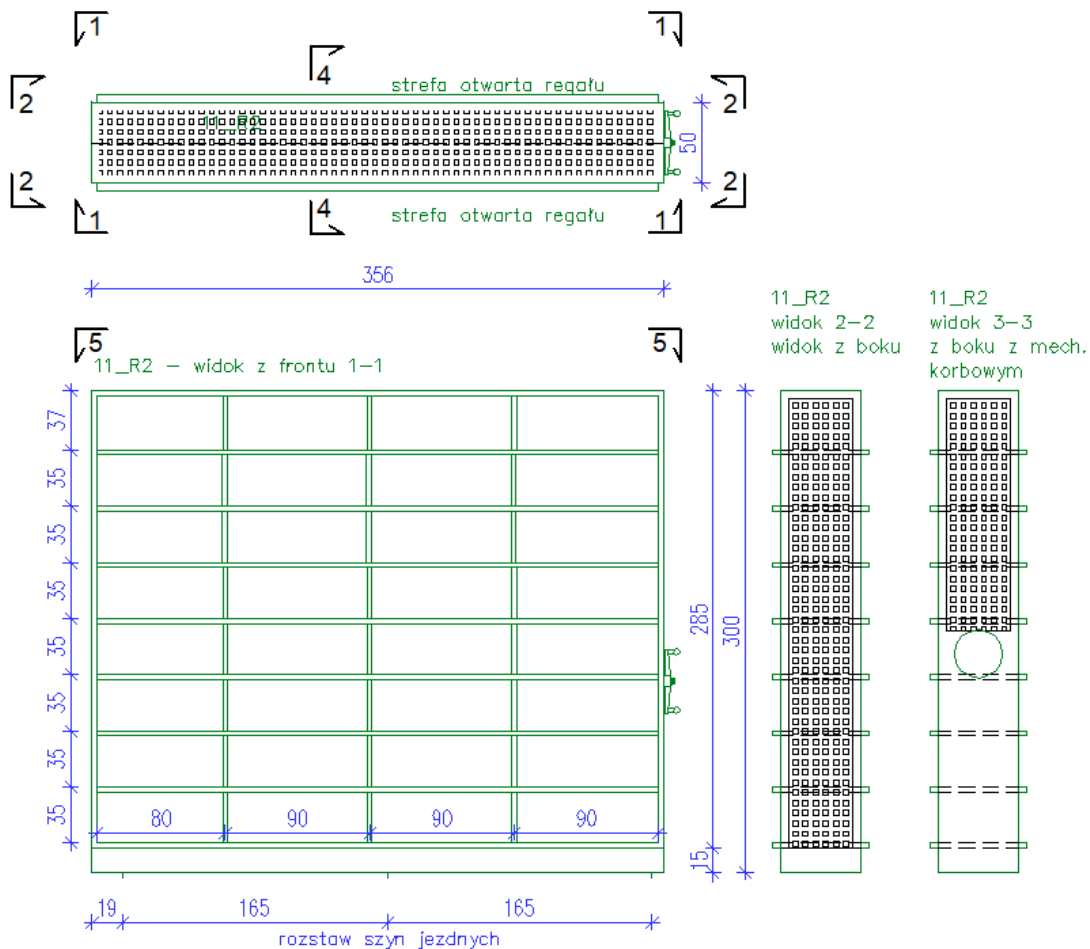
REGAŁ PRZESÓWNY – 11_R1 – rzut z góry 5–5



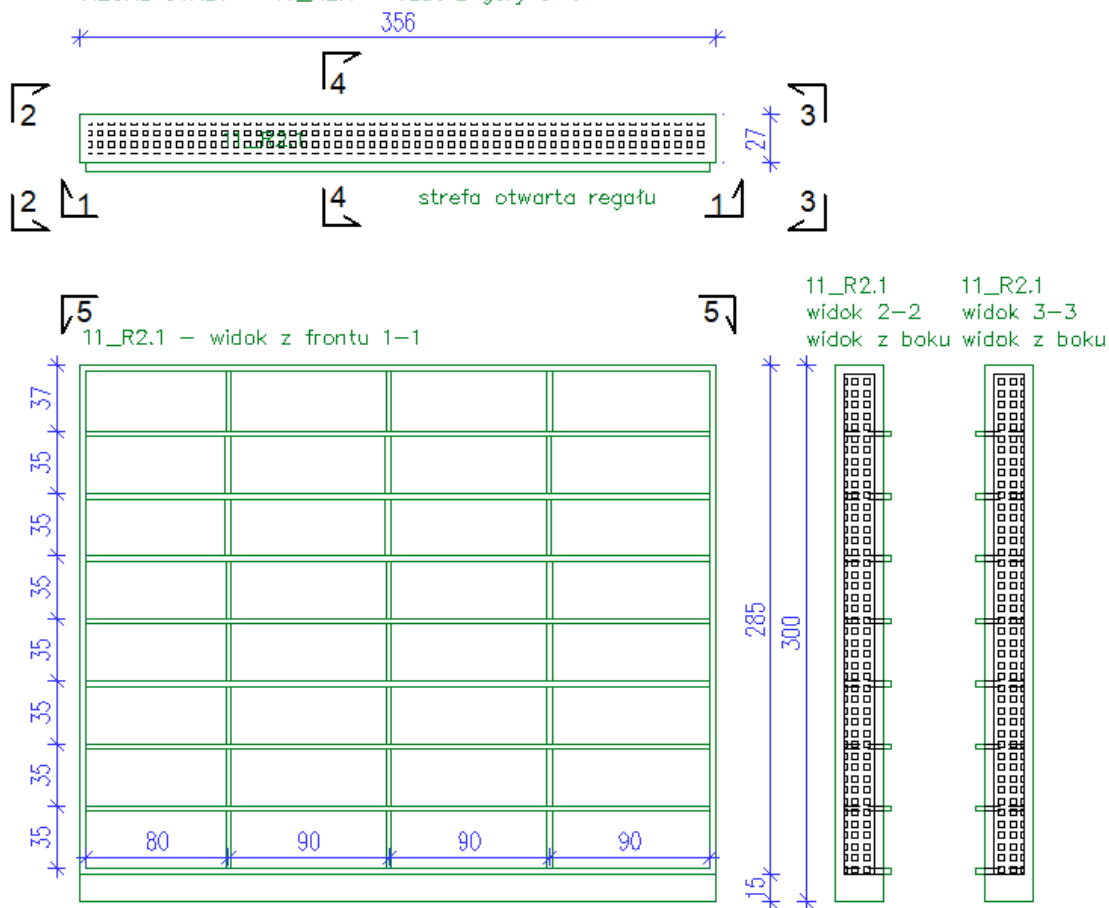
REGAŁ STAŁY – 11_R1.1 – rzut z góry 5–5



REGAŁ PRZESÓWNY – 11_R2 – rzut z góry 5-5



REGAŁ STAŁY – 11_R2.1 – rzut z góry 5-5



5 Ilościowy wykaz projektowanego wyposażenia

Wykaz projektowanych mebli					
LP	pom.	numer wg rzutu	nazwa + opis	szt.	wymiary w cm (szer x gł x wys)
1	0.02	02_01	Regał na zabawki - typu domek	1	30x74x114
2	0.02	02_02	Dywan do zabawy dla dzieci -z motywem drogi	1	133x190
3	0.02	02_03	Stolik kawowy	1	40x40x50
4	0.02	02_04	Kanapa 2-osobowa	1	170x85x70
5	0.02	Zk1	Zestaw szafek kuchennych z wyposażeniem	1	dł. 220
6	0.02	02_05	Przewijak dla niemowląt		90x60
7	0.03	03_01	Kanapa 2-osobowa	1	170x100x65
8	0.03	03_02	Kanapa 3-osobowa	1	200x100x65
9	0.03	03_03	Stolik kawowy	1	100x100x40
10	0.03	03_04	Szafa ubraniowa stojąca na zamek patentowy	4	45x35x180
11	0.03	03_05	Duża betonowa + Fikus benjamina	1	60x60x60
12	0.03	03_06	Duża betonowa donica + 4x Zamiokulkas zamiolistny	1	100x50x50
13	0.03	03_07	Lada recepcyjna	1	50x200x90
14	0.04	VA-N-119	Biurko	3	140x70x75
15	0.04	VA-A-6	Tor kablowy poziomy	3	160
16	0.04	K 1-1	Kontener 3 szufladowy, mobilny	3	42x52,5x55
17	0.05	SZ_P	Szafa pancerna	2	35x25x22
18	0.05	SZ_K	Szafa na klucze	1	35x6x52
19	0.06	S 5-7	Szafa aktowa - zamek patentowy	4	80x43x192,7
20	0.06	S 3-4	Komoda - zamek patentowy	1	80x43x116,8
21	0.11	11_R3	Regał biurowy metalowy	10	90x40x185
22	0.11	WP1	Wózek transportowy osiatkowany	2	
23	0.11	VA-N-119	Biurko	2	140x70x75
24	0.11	VA-A-6	Tor kablowy poziomy	2	160
25	0.11	K 1-1	Kontener 3 szufladowy, mobilny	2	42x52,5x55
26	0.11	11_R1	Archiwizacyjny regał jezdny	6	50(60)x476x300
27	0.11	11_R1.1	Archiwizacyjny regał stały	1	27(32)x476x300
28	0.11	11_R2	Archiwizacyjny regał jezdny	15	50(60)x356x300
29	0.11	11_R2.1	Archiwizacyjny regał stały	1	27(32)x356x300
30	0.13	Zk2	Zestaw szafek kuchennych z wyposażeniem	1	dł. 180cm
31	0.13	13_01	Szafa ubraniowa	2	80x43x192,7
32	0.13	VA-N-119	Biurko	1	140x70x75
33	0.13	13_02	Szafka RTV	1	175x32x46
34	0.13	13_03	Sofa z funkcją spania	1	232x(98/145)x(87/67)
35	0.15	11_R3	Regał biurowy metalowy	5	90x40x185
36	0.15	S 5-8	Szafa ubraniowo-aktowa - zamek patentowy	1	80x43x192,7
37	0.21	VA-N-119	Biurko	2	140x70x75
38	0.21	VA-A-6	Tor kablowy poziomy	2	160
39	0.21	K 1-1	Kontener 3 szufladowy, mobilny	2	42x52,5x55
40	0.21	S 5-7	Szafa aktowa - zamek patentowy	2	80x43x192,7
41	0.21	S 5-8	Szafa ubraniowo-aktowa - zamek patentowy	1	80x43x192,7

42	0.24	ST_01	Stół	1	70x75x80
43	0.27	VA-N-03	Biurko	1	160x80x75
44	0.27	VA-A-6	Tor kablowy poziomy	1	160
45	0.27	K 1-1	Kontener 3 szufladowy, mobilny	1	42x52,5x55
46	0.28	VA-N-03	Biurko	1	160x80x75
47	0.28	VA-A-6	Tor kablowy poziomy	1	160
48	0.28	K 1-1	Kontener 3 szufladowy, mobilny	1	42x52,5x55
49	0.30	ST_01	Stół	2	70x75x80
50	0.30	S 3-4	Komoda - zamek patentowy	1	80x43x116,8
51	1.02	S 5-7	Szafa aktowa - zamek patentowy	8	80x43x192,7
52	1.02	S 5-8	Szafa ubraniowo-aktowa - zamek patentowy	1	80x43x192,7
53	1.02	ST_01	Stół	3	70x75x80
54	1.02	VA-N-119	Biurko	3	140x70x75
55	1.02	VA-A-6	Tor kablowy poziomy	3	160
56	1.02	K 1-1	Kontener 3 szufladowy, mobilny	3	42x52,5x55
57	1.02	SZ_D	Szafa na dokumenty	2	100x44x185
58	1.03	11_R3	Regał biurowy metalowy	2	90x40x185
59	1.03	Zk3	Zestaw szafek kuchennych z wyposażeniem	1	dł. 280cm
60	1.04	ST_K	Stół konferencyjny	6	210x80x85
61	1.05	1.05_01	Kanapa 2-osobowa	1	170x100x65
62	1.05	VA-N-03	Biurko	1	160x80x75
63	1.05	Zk5	Zestaw szafek kuchennych z wyposażeniem	1	dł. 280cm
64	1.08	SZ_B	Szafa metalowa biurowa	1	90x40x90
65	1.08	S 5-7	Szafa aktowa - zamek patentowy	1	80x43x192,7
66	1.08	S 3-4	Komoda - zamek patentowy	1	80x43x116,8
67	1.09	ST_01	Stół	1	70x75x80
68	1.09	Zk4	Zestaw szafek kuchennych z wyposażeniem	1	dł. 230cm
69	1.12	S 3-4	Komoda - zamek patentowy	1	80x43x116,8
70	1.12	S 5-7	Szafa aktowa - zamek patentowy	7	80x43x192,7
71	1.12	K 1-1	Kontener 3 szufladowy, mobilny	1	42x52,5x55
72	1.13	S 5-7	Szafa aktowa - zamek patentowy	7	80x43x192,7
73	1.17	S 3-4	Komoda - zamek patentowy	1	80x43x116,8
74	1.17	S 5-7	Szafa aktowa - zamek patentowy	6	80x43x192,7
75	1.17	K 1-1	Kontener 3 szufladowy, mobilny	1	42x52,5x55
76	1.17	S 5-8	Szafa ubraniowo-aktowa - zamek patentowy	1	80x43x192,7
77	1.18	S 5-7	Szafa aktowa - zamek patentowy	5	80x43x192,7
78	1.19	S 5-8	Szafa ubraniowo-aktowa - zamek patentowy	1	80x43x192,7
79	1.24	S 5-7	Szafa aktowa - zamek patentowy	10	80x43x192,7
80	1.26	VA-N-11	Biurko do posadowienia na komodzie	1	160x80x73,5
81	1.26	VA-96L	Komoda przybiurkowa, lewa	1	150x45x69
82	1.26	VA-A-6	Tor kablowy poziomy	1	160
83	1.26	S 5-7	Szafa aktowa - zamek patentowy	1	80x43x192,7
84	1.26	S 5-8	Szafa ubraniowo-aktowa - zamek patentowy	1	80x43x192,7
85	1.26	S 3-4	Komoda - zamek patentowy	1	80x43x116,8
86	2.03	ST_01	Stół	1	70x75x80
87	2.03	VA-N-119	Biurko	1	140x70x75
88	2.03	VA-A-6	Tor kablowy poziomy	1	160
89	2.03	K 1-1	Kontener 3 szufladowy, mobilny	1	42x52,5x55

90	2.03	S 5-7	Szafa aktowa - zamek patentowy	2	80x43x192,7
91	2.03	11_R3	Regał biurowy metalowy	2	90x40x185
92	2.05	11_R3	Regał biurowy metalowy	11	90x40x185
93	2.06	11_R3	Regał biurowy metalowy	16	90x40x185
94	2.06	11_R4	Regał biurowy metalowy	16	80x40x185
95	2.06	VA-N-119	Biurko	1	140x70x75
96	2.06	VA-A-6	Tor kablowy poziomy	1	160
97	2.06	K 1-1	Kontener 3 szufladowy, mobilny	1	42x52,5x55
98	2.07	VA-N-03	Biurko	3	160x80x75
99	2.07	VA-A-6	Tor kablowy poziomy	3	160
100	2.07	K 1-1	Kontener 3 szufladowy, mobilny	3	42x52,5x55
101	2.07	S 5-8	Szafa ubraniowo-aktowa - zamek patentowy	1	80x43x192,7
102	2.07	S 5-7	Szafa aktowa - zamek patentowy	9	80x43x192,7
103	2.07	S 3-4	Komoda - zamek patentowy	1	80x43x116,8
104	2.08	S 5-7	Szafa aktowa - zamek patentowy	10	80x43x192,7
105	2.10	K 1-1	Kontener 3 szufladowy, mobilny	1	42x52,5x55
106	2.10	S 5-7	Szafa aktowa - zamek patentowy	6	80x43x192,7
107	2.11	S 5-7	Szafa aktowa - zamek patentowy	9	80x43x192,7
108	2.12	S 5-7	Szafa aktowa - zamek patentowy	6	80x43x192,7
109	2.13	11_R3	Regał biurowy metalowy	15	90x40x185
110	2.13	S 5-7	Szafa aktowa - zamek patentowy	2	80x43x192,7
111	2.14	11_R3	Regał biurowy metalowy	6	90x40x185
112	2.14	S 5-7	Szafa aktowa - zamek patentowy	2	80x43x192,7
113	2.14	VA-N-03	Biurko	1	160x80x75
114	2.14	VA-A-6	Tor kablowy poziomy	1	160
115	2.14	K 1-1	Kontener 3 szufladowy, mobilny	1	42x52,5x55
116	2.15	2.15_01	Kanapa 2-osobowa	2	170x100x65
117	2.15	Zk6	Zestaw szafek kuchennych z wyposażeniem	1	dł. 180cm
118	2.15	VA-N-119	Biurko	1	140x70x75
119	2.19	VA-N-119	Biurko	1	140x70x75
120	2.19	VA-A-6	Tor kablowy poziomy	1	160
121	2.19	K 1-1	Kontener 3 szufladowy, mobilny	1	42x52,5x55
122	2.19	S 5-7	Szafa aktowa - zamek patentowy	2	80x43x192,7
123	2.19	S 5-8	Szafa ubraniowo-aktowa - zamek patentowy	1	80x43x192,7
124	2.20	VA-N-119	Biurko	1	140x70x75
125	2.20	VA-A-6	Tor kablowy poziomy	1	160
126	2.20	K 1-1	Kontener 3 szufladowy, mobilny	1	42x52,5x55
127	2.20	S 5-7	Szafa aktowa - zamek patentowy	2	80x43x192,7
128	2.20	S 5-8	Szafa ubraniowo-aktowa - zamek patentowy	1	80x43x192,7
129	2.21	VA-N-119	Biurko	1	140x70x75
130	2.21	VA-A-6	Tor kablowy poziomy	1	160
131	2.21	K 1-1	Kontener 3 szufladowy, mobilny	1	42x52,5x55
132	2.21	S 5-7	Szafa aktowa - zamek patentowy	2	80x43x192,7
133	2.21	S 5-8	Szafa ubraniowo-aktowa - zamek patentowy	1	80x43x192,7
134	2.23	VA-N-119	Biurko	1	140x70x75
135	2.23	VA-A-6	Tor kablowy poziomy	1	160
136	2.23	K 1-1	Kontener 3 szufladowy, mobilny	1	42x52,5x55
137	2.23	S 5-7	Szafa aktowa - zamek patentowy	6	80x43x192,7
138	2.25	S 3-4	Komoda - zamek patentowy	1	80x43x116,8

139	2.28	S 5-7	Szafa aktowa - zamek patentowy	10	80x43x192,7
140	wg. Rzutu	KK-01	Krzesło stacjonarne - kolor czarny	29	
141	wg. Rzutu	KK-02	Krzesło stacjonarne - kolor beżowy	16	
142	wg. Rzutu	KK-03	Krzesło konferencyjne	26	
143	wg. Rzutu	FF-01	Fotel gabinetowy	48	

6 Wykaz istniejących mebli

Istniejące meble zostaną przeniesione z aktualnej siedziby Prokuratury Rejonowej do nowej lokalizacji oraz rozmieszczone wg spisu i rzutu w wyznaczonych pokojach.

Wykaz istniejących mebli					
LP	pom.	numer wg rysunku	nazwa	szt.	wymiary w cm (szer x gł x wys)
1	1.10 Gabinet kierownika jednostki	AN-73	Biurko do posadowienia na komodzie	1	200x100x75
2		AN-96	Tor kablowy poziomy	1	180
3		AN-01	Komoda przybiurkowa lewa	1	96,8x50x66,8
4		AN-82	Stół konferencyjny	1	240x110x75
5		AN-83	Stół kawowy	1	80x80x46
6		AN-60L	Komoda lewa, otwarta	1	126,8x40x162,6
7		AN-65P	Komoda aktowo-ubraniowa	1	146,8x40x162,8
8		K-1	Krzesło stacjonarne	12	
9		F-1	Fotel	2	
10	1.08 Sekretariat kierownika jednostki i zastępcy kierownika jednostki	VA/N-11	Biurko do posadowienia na komodzie	2	160x80x73,5
11		VA-96L	Komoda przybiurkowa, lewa	1	150x45x69
12		VA-96P	Komoda przybiurkowa, prawa	1	150x45x69
13		VA-A-6	Tor kablowy poziomy	2	160
14		S 5-10	Szafa aktowa, półotwarta - zamek patentowy	4	80x43x192,7
15		S 5-9	Szafa ubraniowa	1	80x60x192,7
16		S 3-4	Komoda - zamek patentowy	1	80x43x116,8
17	1.11 Gabinet zastępcy kierownika jednostki	AN-73	Biurko do posadowienia na komodzie	1	200x100x75
18		AN-96	Tor kablowy poziomy	1	180
19		AN-01	Komoda przybiurkowa, prawa	1	96,8x50x66,8
20		AN-83	Stół kawowy	1	80x80x46
21		AN-60L	Komoda lewa, otwarta	1	126,8x40x162,6
22		AN-65P	Komoda aktowo-ubraniowa	1	146,8x40x162,8
23		K-1	Krzesło stacjonarne	2	
24		F-1	Fotel	2	
25	1.21 Pokój prokuratora nr 3	VA-N-11	Biurko do posadowienia na komodzie	1	160x80x73,5
26		VA-96L	Komoda przybiurkowa, lewa	1	150x45x69
27		VA-A-6	Tor kablowy poziomy	2	160
28		S 5-7	Szafa aktowa - zamek patentowy	1	80x43x192,7
29		S 5-8	Szafa ubraniowo-aktowa - zamek patentowy	1	80x43x192,7
30		S 3-4	Komoda - zamek patentowy	1	80x43x116,8
31		K-2	Krzesło stacjonarne	1	
32	1.22 Pokój asystenta prokuratora	VA-N-03	Biurko	1	160x80x75
33		VA-A-6	Tor kablowy poziomy	1	160
34		K 1-1	Kontener 3 szufladowy, mobilny	1	42x52,5x55
35		S 5-7	Szafa aktowa - zamek patentowy	1	80x43x192,7
36		S 5-8	Szafa ubraniowo-aktowa - zamek patentowy	1	80x43x192,7

37		S 3-4	Komoda - zamek patentowy	1	80x43x116,8
38		K-2	Krzesło stacjonarne	1	
39	0.06 Biuro podawcze	VA-N-119	Biurko	3	140x70x75
40		VA-A-6	Tor kablowy poziomy	3	160
41		K 1-1	Kontener 3 szufladowy, mobilny	2	42x52,5x55
42		S 5-7	Szafa aktowa - zamek patentowy	2	80x43x192,7
43		S 5-8	Szafa ubraniowo-aktowa - zamek patentowy	1	80x43x192,7
44		S 3-4	Komoda - zamek patentowy	1	80x43x116,8
45	1.23 Pokój prokuratora nr 4	VA-N-11	Biurko do posadowienia na komodzie	1	160x80x73,5
46		VA-96P	Komoda przybiurkowa, prawa	1	150x45x69
47		VA-A-6	Tor kablowy poziomy	1	160
48		S 5-7	Szafa aktowa - zamek patentowy	1	80x43x192,7
49		S 5-8	Szafa ubraniowo-aktowa - zamek patentowy	1	80x43x192,7
50		S 3-4	Komoda - zamek patentowy	1	80x43x116,8
51	1.23 Pokój prokuratora nr 4	VA-N-11	Biurko do posadowienia na komodzie	1	160x80x73,5
52		VA-96L	Komoda przybiurkowa, lewa	1	150x45x69
53		VA-A-6	Tor kablowy poziomy	1	160
54		S 5-7	Szafa aktowa - zamek patentowy	1	80x43x192,7
55		S 5-8	Szafa ubraniowo-aktowa - zamek patentowy	1	80x43x192,7
56		K-2	Krzesło stacjonarne	1	
57	1.20 Pokój prokuratora nr 2	VA-N-11	Biurko do posadowienia na komodzie	1	160x80x73,5
58		VA-96P	Komoda przybiurkowa, prawa	1	150x45x69
59		VA-A-6	Tor kablowy poziomy	1	160
60		S 5-7	Szafa aktowa - zamek patentowy	1	80x43x192,7
61		S 5-8	Szafa ubraniowo-aktowa - zamek patentowy	1	80x43x192,7
62		S 3-4	Komoda - zamek patentowy	1	80x43x116,8
63	1.19 Pokój prokuratora nr 1	K-2	Krzesło stacjonarne	1	
64		VA-N-119	Biurko	1	140x70x75
65		VA-A-6	Tor kablowy poziomy	1	160
66		K 1-1	Kontener 3 szufladowy, mobilny	1	42x52,5x55
67		S 5-7	Szafa aktowa - zamek patentowy	3	80x43x192,7
68		S 3-4	Komoda - zamek patentowy	1	80x43x116,8
69	2.26 Pokój aplikanta	K-2	Krzesło stacjonarne	1	
70		VA-N-03	Biurko	1	160x80x75
71		VA-A-6	Tor kablowy poziomy	2	160
72		K 1-1	Kontener 3 szufladowy, mobilny	1	42x52,5x55
73		S 5-7	Szafa aktowa - zamek patentowy	4	80x43x192,7
74		S 5-8	Szafa ubraniowo-aktowa - zamek patentowy	1	80x43x192,7
75		S 3-4	Komoda - zamek patentowy	1	80x43x116,8
76		K-2	Krzesło stacjonarne	1	
77	2.10 Sekretariat działu 3 os.	VA-N-03	Biurko	3	160x80x75
78		VA-A-6	Tor kablowy poziomy	3	160
79		K 1-1	Kontener 3 szufladowy, mobilny	3	42x52,5x55
80		S 5-7	Szafa aktowa - zamek patentowy	5	80x43x192,7
81		S 5-8	Szafa ubraniowo-aktowa - zamek patentowy	1	80x43x192,7
82		S 3-4	Komoda - zamek patentowy	1	80x43x116,8

83	1.12 Sekretariat działu 2 os. nr 1	VA-N-03	Biurko	2	160x80x75
84		VA-A-6	Tor kablowy poziomy	2	160
85		K 1-1	Kontener 3 szufladowy, mobilny	2	42x52,5x55
86		S 5-7	Szafa aktowa - zamek patentowy	3	80x43x192,7
87		S 5-8	Szafa ubraniowo-aktowa - zamek patentowy	1	80x43x192,7
88		S 3-4	Komoda - zamek patentowy	1	80x43x116,8
89	1.17 Sekretariat działu 2 os. nr 2	VA-N-03	Biurko	2	160x80x75
90		VA-A-6	Tor kablowy poziomy	2	160
91		K 1-1	Kontener 3 szufladowy, mobilny	2	42x52,5x55
92		S 5-7	Szafa aktowa - zamek patentowy	3	80x43x192,7
93	2.27 Pokój prokuratora nr 7	VA-N-11	Biurko do posadowienia na komodzie	1	160x80x73,5
94		VA-96P	Komoda przybiurkowa, prawa	1	150x45x69
95		VA-A-6	Tor kablowy poziomy	1	160
96		S 5-7	Szafa aktowa - zamek patentowy	1	80x43x192,7
97		S 5-8	Szafa ubraniowo-aktowa - zamek patentowy	1	80x43x192,7
98		S 3-4	Komoda - zamek patentowy	1	80x43x116,8
99		K-2	Krzesło stacjonarne	1	
100	2.24 Pokój prokuratora nr 5	VA-N-11	Biurko do posadowienia na komodzie	1	160x80x73,5
101		VA-96L	Komoda przybiurkowa, lewa	1	150x45x69
102		VA-A-6	Tor kablowy poziomy	1	160
103		S 5-7	Szafa aktowa - zamek patentowy	1	80x43x192,7
104		S 5-8	Szafa ubraniowo-aktowa - zamek patentowy	1	80x43x192,7
105		S 3-4	Komoda - zamek patentowy	1	80x43x116,8
106		K-2	Krzesło stacjonarne	1	
107	2.30 Pokój asesora	VA-N-11	Biurko do posadowienia na komodzie	1	160x80x73,5
108		VA-96L	Komoda przybiurkowa, lewa	1	150x45x69
109		VA-A-6	Tor kablowy poziomy	1	160
110		S 5-7	Szafa aktowa - zamek patentowy	1	80x43x192,7
111		S 5-8	Szafa ubraniowo-aktowa - zamek patentowy	1	80x43x192,7
112		S 3-4	Komoda - zamek patentowy	1	80x43x116,8
113		K-2	Krzesło stacjonarne	1	

II. Część rysunkowa

III. Dokumenty formalno-prawne

1 Oświadczenie Projektantów

Zgodnie z art. 34 ust. 3d pkt. 3 ustawy Prawo Budowlane oświadczam, że projekt wykonawczy dla budowy siedziby Prokuratury Rejonowej w Grodzisku Mazowieckim przy ul. Bartniaka wraz z niezbędną infrastrukturą i zagospodarowaniem, jest kompletny i został wykonany zgodnie z obowiązującymi przepisami oraz zasadami wiedzy technicznej.

imię i nazwisko	funkcja / uprawn.	branża	podpis
mgr inż. arch. Stanisław Konopiński specjalność architektoniczna	projektant MA/KK/007/02	architektoniczna zagospodarowanie	
mgr inż. arch. Tomasz Wekka specjalność architektoniczna	sprawdzający ST-79/90	architektoniczna zagospodarowanie	

2 Uprawnienia i zaświadczenia
